

**NAVODILA ZA DIJAKE OB PRIHODU V
ŠOLO ZA ZAKLJUČEK POUKA V
SREDNJIH ŠOLAH IN ZAKLJUČEK
BIVANJA V DIJAŠKEM DOMU OB
KONCU ŠOLSKEGA LETA 2019/2020, V
ČASU, KO SE V DRŽAVI POJAVLJAJO
POSAMIČNI PRIMERI
COVID-19**

I. UVOD

Spoštovani dijaki.

Pojav novega koronavirusa pomeni dodatno tveganje v življenju in potrebo po spremembi obnašanja ter prilagoditvah.

Pri zaključku šolskega leta gre za izvedbo nujnih postopkov, ob tem pa z izvajanjem ukrepov zmanjšujemo možnosti za širjenje okužbe s SARS-CoV-2. Z odpiranjem šol se povečuje tveganje za prenos bolezni.

Za vaše vračanje v šolo smo morali sprejeti različne omejitve in ukrepe, ki bodo zagotovili varnost vas, vaših bližnjih in tudi nas, ki bomo v šoli delali z vami.

Z organizacijskimi ukrepi dosegamo manjše število stikov med dijaki in med zaposlenimi. Če se izvajajo navedeni ukrepi za preprečevanje okužb, bodo možnosti za širjenje okužbe bistveno manjše.

Najpomembnejši ukrep za nadzor okužbe je, da bolni ostanejo doma. Higiena kihanja in kašlja ter vzdrževanje primerne razdalje sta ključnega pomena za omejevanje širjenja virusa in drugih mikroorganizmov s kapljicami, medtem ko je higiena rok in zlasti izogibanje dotikanju obraza z nečistimi rokami pomembna za preprečevanje posrednega stika z mikroorganizmi. Povečana fizična razdalja med ljudmi zmanjšuje možnost okužbe, še preden se pojavijo znaki in simptomi bolezni.

Na šolo naj pridejo le zdravi dijaki (brez znakov akutne okužbe dihal). Ob prihodu v šolo naj dijaki prinesejo podpisano *Izjavo staršev/dijaka* pred vstopom dijaka v šolo ob sproščanju ukrepov za zajezitev širjenja COVID-19* (priloga navodil). V primeru, da je dijak polnoleten, izjavo izpolni in podpiše sam. Brez podpisane izjave vstop v šolo ne bo mogoč.

V primeru, če je dijak zbolel, naj se dogovori z razrednikom ali svetovalno delavko za ureditev zadev ob koncu šolskega leta.

Razširjeni strokovni kolegij (RSK) za pediatrijo je posodobil zdravstvene omejitve za otroke in mladostnike za vrnitev v šolo ob ponovnem odprtju, te so v prilogi navodil (Priloga 1)

Dijaki z zdravstvenimi omejitvami naj se dogovorijo z razrednikom ali svetovalno delavko za ureditev zadev ob koncu šolskega leta.

II. SPLOŠNI HIGIENSKI UKREPI

Najpomembnejša pot prenosa novega koronavirusa je **preko izločkov iz dihal in preko onesnaženih rok.**

Ukrepi proti širjenju okužbe so zato prednostno usmerjeni v:

- **Vzdrževanje zadostne medosebne razdalje in s tem v preprečevanje kapljičnega prenosa.**
- **V redno umivanje rok in čiščenje oz. razkuževanje površin in predmetov in s tem v preprečevanje kontaktnega prenosa.**

Roke vedno smatramo kot kontaminirane, izjema je le neposredno po njihovem umivanju ali razkuževanju.

Z upoštevanjem vseh navedenih ukrepov bomo zmanjšali možnost za okužbo in s tem ščitili sebe in druge. Za pravilno izvajanje samozaščitnih ukrepov mora odgovornost prevzeti vsak posameznik.

Popolne varnosti ni.

Za zaščito tako dijakov kot profesorjev in ostalega osebja v šoli pred okužbo s SARS-CoV-2 je potrebno zagotoviti primerne pogoje ter jih seznaniti in doseči dosledno izvajanje vseh **splošnih higienskih ukrepov:**

- Redno in temeljito umivanje rok z milom in vodo.
- V primeru, da voda in milo nista dostopna, si roke razkužimo z namenskim razkužilom za roke. Vsebnost alkohola v razkužilu za roke naj bo 60 do 80 %. Razkužilo za roke je namenjeno samo zunanji uporabi. Možno je uporabljati tudi alkoholne razkužilne robčke (70 %). Sredstva za čiščenje/razkuževanje površin niso namenjena čiščenju/razkuževanju kože.
- Umivanje ali razkuževanje rok je obvezno po vsakem prijemanju kljuk (npr. vstopanje v ali izstopanje iz učilnice, pri odhodu na stranišče ali prihodu iz stranišča), ograje stopnišča ali po dotikanju drugih površin.
- Ne dotikajmo si obraza (oči, nosu in ust) z nečistimi/neumitimi rokami.
- Upoštevajmo zadostno medosebno razdaljo, vsaj 1,5 do 2 metra.
- Odsvetujemo zbiranja v skupinah na celotnem območju šole oziroma dijaškega doma.

- Upoštevanje pravilne higiene kašlja (preden zakašljamo/kihnemo, si pokrijemo usta in nos s papirnatim robčkom ali zakašljamo/kihnemo v zgornji del rokava). Papirnat robček po vsaki uporabi odvržemo med odpadke in si nato umijemo roke z milom ter vodo.
- Zaprte prostore večkrat dnevno temeljito prezračimo, priporočamo po vsaki uri oziroma med maturo po posameznem izpitnem sklopu (na stežaj odprta okna).
- Razen dijakov in strokovnih delavcev šole naj v objekt šole ne vstopa nihče, eventualno najavljena oseba pa obvezno v spremstvu predstavnika šole in z obrazno masko.
- Morebitne govorilne ure in pridobivanje informacij naj starši/dijaki opravijo po telefonu ali preko računalniške povezave.
- Pri vseh sestankih prednostno svetujemo organizacijo video sestankov.
- Organiziranje dogodkov oziroma udeležba na njih (npr. koncerti, proslave, razstave, literarni večeri) je odsvetovana.

Na spodnjih povezavah je dostop do navodil za preprečevanje okužbe in pravilnega ravnanja.

- Splošna navodila za preprečevanje okužbe s povzročiteljem COVID-19 so dosegljiva na spletni strani: <https://www.nijz.si/sl/preprecevanje-okuzbe-z-virusom-sars-cov-2019>.
- Kaj lahko storim, da preprečim širjenje novega koronavirusa: https://www.nijz.si/sites/www.nijz.si/files/uploaded/plakat_navodila_preprecite_v-sirjenja.pdf.
- Umivanje rok: https://www.nijz.si/sites/www.nijz.si/files/uploaded/navodila_higiena-rok_zdravstveni-delavci.pdf.
- Higiena kašlja: https://www.nijz.si/sites/www.nijz.si/files/uploaded/navodila_higiena-kaslja_0.pdf.
- Pravilna namestitev obrazne maske: https://www.nijz.si/sites/www.nijz.si/files/uploaded/maske2_lektorirano.pdf.

Navodila za pravilno ravnanje dobite tudi v prilogi teh navodil.

III. PRIHOD V ŠOLO IN POTEK ŠOLSKEGA DELA

1. PRIHOD DO ŠOLE

Priporočamo peš hojo, kolesarjenje, tudi individualnega prevoz s strani staršev (brez združevanja dijakov!).

Svetujemo smiselno upoštevanje Priporočil za izvajalce posebnih linijskih prevozov v času epidemije COVID-19 za javni prevoz v šolo

Priporočila za izvajalce posebnih linijskih prevozov v času epidemije COVID-19 so dosegljiva na povezavi:

https://www.nijz.si/sites/www.nijz.si/files/uploaded/prevozi_linijski_avtobusi.pdf

2. VSTOPANJE V ŠOLSKI OBJEKT

Dijake bo na vhodu v šolo pričakal strokovni delavec šole. V šolo bodo vstopali posamično, v šolski objekt dijaki vstopajo z masko na vhodu je obvezno razkuževanje rok. Do učilnice se dijaki napotijo po označenih koridorjih, upoštevajo medsebojno razdaljo.

Razpored dijakov iz razreda v manjše učne skupine, razpored učilnic in določeno uro za prihod v šolo boste prejeli pred prihodom v šolo. O razporedu in poti dostopa do učilnice vas bo predhodno obvestil razrednik.

3. VSTOPANJE V RAZRED IN POTEK ZAKLJUČKA POUKA

Vsi nujni postopki se na šoli izvedejo v najkrajšem možnem času brez odmora in brez malice oziroma pogostitve.

Dijaki si pri prihodu v učilnico temeljito umijejo roke v skladu s priporočili NIJZ. Potem pa poiščejo svoje dodeljeno mesto. Po učilnici naj se dijak giblje s primerno socialno distanco (1,5-2 m).

Učilnico učitelj dobro prezrači, okna naj bodo čim več odprta. Klimatskih naprav ne moremo uporabljati.

Vsi dijaki in zaposleni in dijaki v objektu šole nosijo maske. Dijaki jo lahko, ko sedijo pri zaključku pouku ob zagotovljeni distanci, odložijo na papirnato brisačo na klopi. V primeru, da se dijaku približa profesor ali dijak na manj kot 1,5 do 2 metra, naj si nadenejo maske.

Priporočljivo je, da si dijaki prinesejo s seboj plastenko z vodo. Zaradi pogostega zračenja naj imajo s seboj toplo oblačilo.

Dijaki si šolskih potrebščin in pripomočkov med seboj ne izmenjujejo in ne izposojajo.

4. GARDEROBNI PROSTORI

Dostop do garderob bo organiziran za vsako skupino dijakov posebej, da dijaki lahko izpraznijo omarice. Skušajte se izogibati zastojem na poti v in iz garderobe.

5. ODDAJA IZPOSJOJENIH UČBENIKOV IZ UČBENIŠKEGA SKLADA

Oddaja izposojenih učbenikov iz učbeniškega sklada bo organizirana za vsako skupino dijakov posebej. Upoštevajte navodila, ki vam jih bo posredovala knjižničarka.

6. UPORABA SANITARIJ

Dijaki na WC odhajajo po označeni poti, posamično. Pri uporabi sanitarij upoštevajo vsa higienska navodila, ki preprečujejo možnost okužbe.

7. ODHOD DOMOV

Po končanih opravilih ob zaključku pouku naj dijaki iz šole izstopajo posamično, pri tem naj stalno ohranjajo priporočeno medosebno razdaljo.

Zadrževanje v skupinah oz. druženje na funkcionalnem zemljišču pred vhodom v šolo ni dovoljeno.

IV. UKREPANJE V PRIMERU OBOLENJA S SIMPTOMI/ZNAKI COVID-19

OBRAVNAVA PRIMERA S SUMOM NA COVID-19 V SREDNJI ŠOLI/DIJAŠKEM DOMU

- Če zbolijo dijaki z vročino in drugimi znaki akutne okužbe dihal, se v skladu s postopkovnikom šole obvesti starše. Dijaka se napoti domov ali počaka starše. (Za pot domov naj ne uporablja javnega prevoza).
- Če mora v šoli počakati starše ali skrbnike, naj počaka v izolaciji.
- Priporoča se, da v času, ko čaka starše, če je možno, nosi masko.
- Starši dijaka se posvetujejo z izbranim osebnim zdravnikom dijaka. V primeru, da zdravnik napoti dijaka na testiranje in če je izvid testa negativen, dobi dijak navodila za zdravljenje od izbranega zdravnika in preiskava na COVID-19 je zaključena.
- Če je pri dijaku potrjena okužba COVID-19, NIJZ prejme prijavo obolenja iz laboratorija oz. ga o tem obvesti izbrani zdravnik dijaka. V primeru pozitivnega izvida NIJZ začne voditi epidemiološko preiskavo. V epidemiološki preiskavi sodelujejo NIJZ, vodstvo šole, zdravstvena inšpekcija in drugi. Z epidemiološko preiskavo se išče izvor okužbe in identificira kontakte, ki so bili v stiku z obolelim dijakom v času kužnosti doma, v šoli itd. O epidemioloških ukrepih v šoli se vodstvo šole posvetuje z območno enoto NIJZ.

V. DIJAŠKI DOM

- V dijaški dom naj pridejo samo zdravi dijaki.
- Dijak naj ostane doma, če je v zadnjih 14 dneh imel kateregakoli od naslednjih simptomov/znakov: povišana telesna temperatura, kašelj, glavobol, slabo počutje, boleče žrelo, nahod, težko dihanje (občutek pomanjkanja zraka), driska oz. je bil v tem obdobju zdrav oziroma je bil v zadnjih 14 dneh v stiku z osebo, pri kateri je bila potrjena okužba s SARS-CoV-2.
- Če je dijak zbolel z navedenimi znaki/simptomi bolezni COVID-19 ali je bila potrjena okužba s SARS-CoV-2 pri osebi, ki z dijakom biva v istem gospodinjstvu (najpogosteje družinski član), naj ne prihaja v šolo.
- Dijak naj se v tem primeru dogovori z vzgojiteljem za individualni obisk in izselitvi iz dijaškega doma.
- Dijak z zdravstveno omejitvijo naj se individualno dogovori z vzgojiteljem o obisku in izselitvi iz dijaškega doma.
- Bivanje v dijaškem domu ni mogoče.

Za obisk in izselitev iz dijaškega doma veljajo enaki preventivni ukrepi za preprečevanje širjenja povzročitelja bolezni COVID-19 kot za šolske prostore. Temeljijo na:

- doslednem vzdrževanju zadostne medosebne razdalje in s tem v preprečevanje kapljičnega prenosa;
- rednem umivanju rok in čiščenju oz. razkuževanju površin in predmetov ter s tem v preprečevanje kontaktnega prenosa.

Izjava polnoletnega dijaka pred vstopom v šolo

ob sproščanju ukrepov za zajezitev širjenja COVID-19

_____ (ime in priimek)

1. v zadnjih 14 dneh nisem imel kateregakoli od naslednjih simptomov/znakov: povišana telesna temperatura, kašelj, glavobol, slabo počutje, boleče žrelo, nahod, težko dihanje (občutek pomanjkanja zraka), driska oz. je bil v tem obdobju zdrav;
2. v zadnjih 14 dneh nisem bil v stiku z osebo, pri kateri je bila potrjena okužba s SARS-CoV-2.
3. Če se bodo pri meni pojavili zgoraj navedeni znaki/simptomi ali bo potrjena okužba s SARS-CoV-2 pri osebi, ki z menoj biva v istem gospodinjstvu (najpogosteje družinski član), bo otrok/bom ostal doma.

Kraj in datum: _____

Podpis: _____

Če zbolite z zgoraj navedenimi znaki/simptomi ali bo potrjena okužba s SARS-CoV-2 pri osebi, ki z vami biva v istem gospodinjstvu (najpogosteje družinski član), naj ostane doma in omeji stike z drugimi ljudmi. Če je ste bolan-i, za nadaljnja navodila pokličite otrokovega/svojega izbranega ali dežurnega zdravnika. V primeru potrjene okužbe v družini ali drugega tesnega stika z okuženo osebo boste nadaljnja navodila prejeli od epidemiološke službe.

Priporočamo vam, da omejite stike s starejšimi (npr. s starimi starši) in osebami s pridruženimi kroničnimi boleznimi ali imunskimi pomanjkljivostmi, saj so le-ti bolj ogroženi za težek potek bolezni. Druženje mladostnikov namreč poveča tveganje za okužbo mladostnikov.

Osnovne informacije o COVID-19

Okužba z virusom SARS-CoV-2 lahko povzroči koronavirusno bolezen 2019 oz. COVID-19. Inkubacijska doba (čas med okužbo in pojavom bolezni) je lahko do 14 dni, povprečno približno 6 dni. Bolezen se najpogosteje kaže z znaki/simptomi okužbe dihal, to je s slabim počutjem, utrujenostjo, nahodom, vročino, kašljem in pri težjih oblikah z občutkom pomanjkanja zraka. Pri približno 80% okuženih bolezen poteka v lažji obliki. Pri otrocih je potek bolezni praviloma lažji, tveganje za težek potek in zaplete pa se poveča pri starejših (zlasti starejših od 60 let) in osebah s pridruženimi boleznimi, kot so srčno-žilne bolezni, bolezni pljuč, jeter, ledvic, sladkorna bolezen, imunske pomanjkljivosti ipd. Za težji potek bolezni je značilna pljučnica. Za potrditev ali izključitev okužbe s SARS-CoV-2 je potrebno mikrobiološko testiranje. Okužba s SARS-CoV-2 se med ljudmi prenaša kapljično, z izločki dihal. Za prenos potreben tesnejši stik z bolnikom (razdalja do bolnika manj kot 1,5 m). Okužba je možna tudi ob stiku s površinami, onesnaženimi z izločki dihal. Za preprečevanje okužbe je tako najpomembnejša dosledna higiena rok in kašlja. Podrobna navodila za preprečevanje okužbe in več informacij na spletni strani Nacionalnega inštituta za javno zdravje: <https://www.nijz.si/sl/koronavirus-2019-ncov>

Izjava staršev mladoletnega dijaka pred vstopom v šolo

ob sproščanju ukrepov za zajezitev širjenja COVID-19

Moj otrok _____ (ime in priimek otroka)

1. v zadnjih 14 dneh ni imel kateregakoli od naslednjih simptomov/znakov: povišana telesna temperatura, kašelj, glavobol, slabo počutje, boleče žrelo, nahod, težko dihanje (občutek pomanjkanja zraka), driska oz. je bil v tem obdobju zdrav;
2. v zadnjih 14 dneh ni bil v stiku z osebo, pri kateri je bila potrjena okužba s SARS-CoV-2.
3. Če se bodo pri mojem otroku pojavili zgoraj navedeni znaki/simptomi ali bo potrjena okužba s SARS-CoV-2 pri osebi, ki z otrokom biva v istem gospodinjstvu (najpogosteje družinski član), bo otrok/bom ostal doma.

Kraj in datum: _____

Podpis: _____

Če vaš otrok zboli z zgoraj navedenimi znaki/simptomi ali bo potrjena okužba s SARS-CoV-2 pri osebi, ki z otrokom biva v istem gospodinjstvu (najpogosteje družinski član), naj ostane doma in omeji stike z drugimi ljudmi. Če je otrok bolan-i, za nadaljnja navodila pokličite otrokovega /svojega izbranega ali dežurnega zdravnika. V primeru potrjene okužbe v družini ali drugega tesnega stika z okuženo osebo boste nadaljnja navodila prejeli od epidemiološke službe.

Priporočamo vam, da otrok omeji stike s starejšimi (npr. s starimi starši) in osebami s pridruženimi kroničnimi boleznimi ali imunskimi pomanjkljivostmi, saj so le-ti bolj ogroženi za težek potek bolezni. Druženje mladostnikov namreč poveča tveganje za okužbo mladostnikov.

Osnovne informacije o COVID-19

Okužba z virusom SARS-CoV-2 lahko povzroči koronavirusno bolezen 2019 oz. COVID-19. Inkubacijska doba (čas med okužbo in pojavom bolezni) je lahko do 14 dni, povprečno približno 6 dni. Bolezen se najpogosteje kaže z znaki/simptomi okužbe dihal, to je s slabim počutjem, utrujenostjo, nahodom, vročino, kašljem in pri težjih oblikah z občutkom pomanjkanja zraka. Pri približno 80% okuženih bolezen poteka v lažji obliki. Pri otrocih je potek bolezni praviloma lažji, tveganje za težek potek in zaplete pa se poveča pri starejših (zlasti starejših od 60 let) in osebah s pridruženimi boleznimi, kot so srčno-žilne bolezni, bolezni pljuč, jeter, ledvic, sladkorna bolezen, imunske pomanjkljivosti ipd. Za težji potek bolezni je značilna pljučnica. Za potrditev ali izključitev okužbe s SARS-CoV-2 je potrebno mikrobiološko testiranje. Okužba s SARS-CoV-2 se med ljudmi prenaša kapljično, z izločki dihal. Za prenos potreben tesnejši stik z bolnikom (razdalja do bolnika manj kot 1,5 m). Okužba je možna tudi ob stiku s površinami, onesnaženimi z izločki dihal. Za preprečevanje okužbe je tako najpomembnejša dosledna higiena rok in kašlja. Podrobna navodila za preprečevanje okužbe in več informacij na spletni strani Nacionalnega inštituta za javno zdravje: <https://www.nijz.si/sl/koronavirus-2019-ncov>

KAJ LAHKO STORIM, DA PREPREČIM ŠIRJENJE NOVEGA KORONAVIRUSA SARS-CoV-2019



Izogibamo se **tesnim stikom z ljudmi, ki imajo povišano telesno temperaturo, kihajo in kašljajo.** (Virus se širi kapljično, zato je varna razdalja 1,5 m)



Redno in temeljito si umivamo roke z milom in vodo.



Ne dotikamo se **oči, nosu in ust.**



V primeru, da zbolimo, **ostanemo doma.** Povežemo se s svojim izbranim osebnim zdravnikom, izven delovnega časa ambulante pa z dežurno zdravstveno službo. Nato sledimo njihovim navodilom.



Upoštevamo **pravila higiene kašlja.**



V primeru, da voda in milo nista dostopna, **za razkuževanje rok uporabimo namensko razkužilo za roke.** Vsebnost etanola v razkužilu za roke naj bo najmanj 60 %. Razkužilo za roke je namenjeno samo zunanji uporabi. Sredstva za čiščenje/razkuževanje površin niso namenjena čiščenju/razkuževanju kože.



V zaprtih javnih prostorih **uporabljamo obrazno masko ali ruto,** ki prekriva nos in usta.



V času povečanega pojavljanja okužb dihal se **izogibamo zaprtih prostorov,** v katerih se zadržuje veliko število ljudi. Poskrbimo za **redno zračenje zaprtih prostorov.**



Spremljamo informacije iz strokovno podprtih, zanesljivih virov in ravnamo po priporočilih zdravstvenih strokovnjakov.

Novi koronavirus so poimenovali SARS-CoV-2, bolezen, ki jo virus povzroča pa COVID-19. Bolezen se kaže z vročino, kašljem in občutkom pomanjkanja zraka, kar je običajno za pljučnico.

Nasveti za umivanje rok

— Novi koronavirus SARS-CoV-2 —

0



Pred umivanjem vedno odstranimo ves nakit. Roke najprej zmočimo pod tekočo vodo.

1



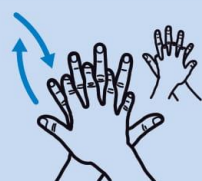
Roki namilimo.

2



Milimo dlan ob dlan.

3



Z desno dlanjo milimo hrbtnišče leve roke in obratno.

4



S prsti ene roke milimo med prsti druge roke.

5



S sklenjenimi rokami milimo z dlanjo proti dlani. Roki zamenjamo in ponovimo.

6



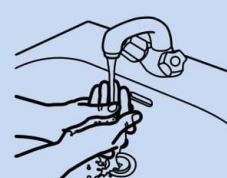
Z dlanjo krožno milimo stegnjen palec druge roke, roki zamenjamo in ponovimo.

7



Konice prstov ene roke namilimo s krožnimi gibi v obe smeri po dlani druge roke. Roki zamenjamo in ponovimo.

8



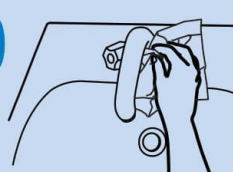
Roke temeljito speremo pod tekočo vodo.

9



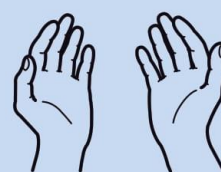
Roke dobro osušimo s papirnato brisačo.

10



Pipo zapremo s komolcem ali papirnato brisačo.

11



Roki milimo vsaj **1 minuto**.

Več informacij na spletni strani Nacionalnega inštituta za javno zdravje: www.nijz.si.

Pravilna higiena kašlja

— Novi koronavirus SARS-CoV-2 —

1



Preden zakašljate/kihnete si pokrijte usta in nos s papirnatim robčkom.

2



Zakašljajte/kihnite v zgornji del rokava.

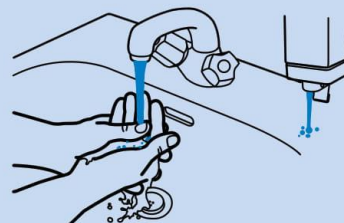
ali

3



Papirnat robček po vsaki uporabi odvrzite v koš.

4



Po kašljanju/kihanju si umijte roke z milom ter vodo.

PRAVILNA NAMESTITEV ZAŠČITNE MASKE ZA ENKRATNO UPORABO

1.



Najprej si dobro umijemo roke z milom in vodo ali si jih razkužimo.

2.




Masko obrnemo tako, da je vgrajena kovinska žička na vrhu. Pri barvni maski pazimo, da je bela stran obrnjena navznoter.

3.



Zanke zatakamo za ušesa, vgrajeno kovinsko žico pa pritisnemo ob nos, da se maska tesno prileže obrazu.

4.



Masko držimo na nosu, njen spodnji del potegnemo čez brado.

5.




Masko je pravilno nameščena.

Maska je namenjena ENKRATNI uporabi. ZAMENJATI jo je treba po DVEH URAH oziroma POGOSTEJE, če je VLAŽNA.

Pravilno nameščena maska mora pokrivati USTA, NOS in BRADO.

PRAVILNA ODSTRANITEV ZAŠČITNE MASKE

1.



Najprej si dobro umijemo roke z milom in vodo ali si jih razkužimo.

2.



Pazimo, da masko primemo samo za ušesne zanke, saj se sicer lahko okužimo.

3.




Masko vstavimo v plastično vrečko, ki jo z vozlom ali elastiko dobro zapremo in jo na varnem mestu hranimo 72 ur.

4.



Vrečko z masko po pretečenih 72 urah odvržemo v koš z mešanimi odpadki.

5.



Ponovno si umijemo oziroma razkužimo roke.

6.



Masko smo varno odstranili z obraza.



REPUBLIKA SLOVENIJA
MINISTRSTVO ZA ZDRAVJE

Razširjen strokovni kolegij za pediatrijo

**PEDIATRIČNA KLINIKA
BOHORIČEVA 20, LJUBLJANA**

Telefon: 01 522 38 01

FAKS: 01 522 93 57

e-mail: alenka.lipovec@kclj.si

Predsednica: izred. prof. dr. Nataša Bratina, dr. med.

Številka: 8. korespondenčna seja 2020

Datum: 30. april 2020, ob 13h

Zadeva: 8. korespondenčna seja v letu 2020

Zveza: Opredelitev zdravstvenih omejitev za otroke in dijake v času sproščanja ukrepov glede epidemije SARS – 2 – CoV (obisk vrtcev, šolskega pouka, izvedba mature in priprava na maturo)

Na RSK se je obrnilo NIJZ (prim. Polonca Truden Dobrin, dr. med.) s predlogom, da se RSK za pediatrijo opredeli do zdravstvenih omejitev za otroke in dijake in v času sproščanja ukrepov glede epidemije SARS – 2 – CoV (obisk vrtcev, šolskega pouka izvedba mature in priprava na maturo)

Sklepi RSK – zdravstvene omejitve za otroke in dijake v času sproščanja ukrepov glede epidemije SARS – 2 – CoV (obisk vrtcev, šolskega pouka, izvedba mature in priprava na maturo).

RSK za pediatrijo je v sodelovanju s predstojniki Služb in Kliničnih oddelkov Pediatrične klinika pripravil seznam tistih otrok in dijakov, ki bi potrebovali posebno zaščito in prilagoditev za čas obiska vrtca, oziroma šolskega pouka ter priprav in izvedbe mature:

Za področje nevrologije:

- Bolniki s trdovratnimi epilepsijami
- Bolniki z demielinizirajočimi obolenji
- Bolniki z živčno-mišičnimi obolenji
- Bolniki z nevrodegenerativnimi obolenji
- Bolniki z nevrogenetskimi okvarami OŽS
- Otroci s cerebralno paralizo 3-5 stopnje

Za področje gastroenterologije:

- Bolniki na imunosupresivni terapiji: bolniki po transplantaciji jeter in bolniki s kroničnimi vnetnimi črevesnimi boleznimi in avtoimunimi boleznimi jeter, ki prejemajo tako terapijo.

Za področje nefrologije:

- KLB GR IV in več
- Bolniki na hemodializi
- Bolniki na peritonealni dializi
- Transplantirani bolniki
- Bolniki z nefrotskim/nefritičnim sindromom, ki so zdravljeni s KS ali drugimi imunosupresivi
- Bolniki z nefrotskim sindromov/nefritičnim sindromom, ki ni odziven na terapijo, tudi če niso na imunosupresivni terapiji
- Bolniki s HUS na vzdrževalnem zdravljenju z eculizumabom
- Bolniki, ki imajo zaradi zdravljenja z Rituximabom zavoro CD19 celic

Za področje kardiologije:

- enojni prekat (HLHS, trikuspidna atrezija, dvojni vtok v levi prekat),
- pljučna hipertenzija,
- nepopravljene prirojene kompleksne srčne napake
- bolniki po transplantaciji srca
- bolniki s simptomatskim srčnim popuščanjem

Za področje pulmologije:

- Bolniki z astmo, ki sodijo v kategorijo GINA stopnja 3 ali več. Te bolniki za vzdrževanje stabilnega stanja in preprečevanja poslabšanja astme potrebujejo redno terapijo s/z:
 - a. srednjimi odmerki inhalacijskih glukokortikoidov (IGK) ali
 - b. kombinacijo zmernega odmerka IGK z dolgodelujočim bronhodilatatorjem ali kombinacijo zmernega odmerka IGK in antagonista antilevkotrienskih receptorjev (ALTR) ali
 - c. nizek odmerek sistemskega glukokortikoida ali
 - d. zdravljenje z biološkimi zdravili.
- Bolniki z redkimi kroničnimi boleznimi dihal kot so:
 - a. cistična fibroza,
 - b. primarna ciliarna diskinezija,
 - c. obliterantni bronhiolitis,
 - d. nevroendokrini hiperplazija otroške dobe, e. intersticijske bolezni dihal.
- Bolniki s potrebo po stalnem dodatku kisika v vdihanem zraku.
- Bolniki s potrebo po zdravljenju z visokim pretokom kisika ali uporabo aparata za zagotavljanje stalnega pozitivnega tlaka v dihalnih poteh (CPAP).
- Bolniki s potrebo po kronični invazivni ali neinvazivni ventilaciji na domu.
- Bolniki s traheostomo.
- Bolniki z živčno-mišičnimi obolenji in oslABLJENO pljučno funkcijo.
- Bolniki z motnjami požiranja in posledičnim kroničnim aspiracijskim sindromom.

Področje revmatologije/imunologije

- Bolniki s težko primarno imunsko pomanjkljivostjo

- Otroci in mladostniki, ki prejemajo terapijo z visokimi odmerki kortikosteroidov (odmerek višji od 0.5 mg na kg TT/dan) več kot 14 dni
- Otroci, ki prejemajo visoke odmerke konvencionalnih imunosupresijskih zdravil (npr. MMF, ciklofosamid, takrolimus), večkratno imunosupresijsko zdravljenje ali kombinacijo imunosupresijske in biološke terapije
- Otroci in mladostniki, ki prejemajo biološko terapijo usmerjeno proti T ali B celicam (npr. abatacept, rituximab), ali biološko terapijo usmerjeno proti delovanju komplemента (npr. ekulizumab)
- Otroci in mladostniki po transplantaciji krvotvornih matičnih celic, ki prejemajo imunosupresijsko terapijo in otroci po transplantaciji krvotvornih matičnih celic brez imunosupresijske terapije pri katerih je od transplantacije manj kot leto dni

Hemato onkološko področje:

- Otroci/mladostniki z maligno boleznijo na kemoterapevtskem zdravljenju / obsevalnem zdravljenju ali manj kot pol leta po navedenem zdravljenju
- Otroci/mladostniki z nemaligno neoplazmo (npr. LGG...) na kemoterapevtskem zdravljenju / obsevalnem zdravljenju ali manj kot pol leta po navedenem zdravljenju
- Otroci/mladostniki po transplantaciji krvotvornih matičnih celic, ki prejemajo imunosupresivno terapijo in otroci po transplantaciji krvotvornih matičnih celic brez imunosupresivne terapije pri katerih je od transplantacije manj kot leto dni
- Otroci/mladostniki, ki zaradi različnih hematoloških obolenj prejemajo kortikosteroide ali drugo imunosupresivno terapijo
- Otroci/mladostniki, ki imajo okvaro organov iz naslova posledic zdravljenja v obsegu, ki ga opredeljujejo druga subspecialna področja (nefropatija, kardiomiopatija, okvara pljuč...)
- Otroci/mladostniki, ki prejemajo terapijo z ekulizumabom (PNH kot ključna indikacija v hematologiji)
- Otroci/mladostniki, ki prejemajo terapijo z imunomodulatorji, kot je interferon
- Otroci/mladostniki po splenektomiji ali funkcionalno asplenijo
- Otroci/mladostniki, ki prejemajo biološka oz tarčna zdravila (večinoma že zajeti v skupini otrok z maligno boleznijo oz neoplazmo)

Otroci iz prvih treh kategorij tudi sicer ne obiskujejo rednega pouka.

Endokrinologija, diabetes in bolezn presnove:

- Otroci s hipokorticismom
- Otroci s težkimi prirojenimi boleznimi presnove
- Otroci s kompleksnimi genetskimi sindromi, ki vključujejo tudi težko imunsko pomanjkljivost

1. Sklep: RSK za pediatrijo predlaga, da se te omejitve upoštevajo pri pripravi in izvedbi vrnitve otrok in dijakov v vrtce, šole ter posebej za čas priprave in izvedbe mature 2020.



izred. prof. dr. Nataša Bratina, dr. med
Predsednica RSK za pediatrijo

Priloga 1: Razširjeni strokovni kolegij (RSK) za pediatrijo je opredelil zdravstvene omejitve za dijake za vrnitev v šolo ob ponovnem odprtju, dostopno na naslednji povezavi.

https://www.nijz.si/sites/www.nijz.si/files/uploaded/sklep_rsk_za_pediatrijo_10_korespondencna_seja_20052020.pdf

Priloga 2: Razširjeni strokovni kolegij (RSK) za medicino dela, prometa in športa je opredelil zdravstvene omejitve za zaposlene v šoli za vrnitev na delovno mesto ob ponovnem odprtju, dostopno na naslednji povezavi.

https://www.nijz.si/sites/www.nijz.si/files/uploaded/sklep_rsk_za_medicino_dela_prometa_in_sporta_05052020.pdf